

BDE-MDE

Version 3.1

Installation/Aktualisierung

Copyright © 2013 Datafox GmbH, ISB Information und Kommunikation GmbH & Co. KG.
Alle Rechte vorbehalten.

Das Handbuch sowie die darin beschriebene Software werden unter Lizenz zur Verfügung gestellt und dürfen nur in Übereinstimmung mit den Lizenzbedingungen verwendet oder kopiert werden. Der Inhalt dieses Buchs dient ausschließlich Informationszwecken, kann ohne Vorankündigung verändert werden und ist nicht als Verpflichtung von Datafox und ISB anzusehen. Datafox und ISB geben keine Gewähr oder Garantie hinsichtlich der Richtigkeit und Genauigkeit der Angaben in diesem Buch.

Kein Teil dieses Dokuments darf, außer durch das Lizenzabkommen ausdrücklich erlaubt, ohne die vorherige schriftliche Genehmigung von Datafox und ISB reproduziert, in Datenbanken gespeichert oder in irgendeiner Form – elektronisch, fotomechanisch, auf Tonträger oder auf irgendeine Weise – übertragen werden.


Alle verwendeten Warenzeichen sind Eigentum der jeweiligen Inhaber.

Datafox GmbH
Dermbacher Straße 12-14
D-36419 Geisa
<http://www.datafox.de>

ISB Information und Kommunikation GmbH & Co. KG
Gewerbepark Flughafen Paderborn Lippstadt
Lindberghring 6a
D-33142 Büren
<http://www.isb-ik.de>

Erste Schritte zur Installation oder Aktualisierung der BDE-MDE

Dieses Dokument beschreibt die Schritte, die notwendig sind, um das Programm BDE-MDE neu zu installieren oder zu aktualisieren.

 Sie benötigen für die Installation bzw. die Aktualisierung der Software Administrationsrechte auf Ihrem Computer.

1. Systemvoraussetzungen

Datenbank Server

Engine:	empfohlen Microsoft® SQL Server 2005 oder 2008
Netzwerk:	TCP/IP
Arbeitsspeicher:	empfohlen \geq 4096 MB
Prozessor:	empfohlen \geq Quadcore, 2.5 GHz (64 Bit)
Disc Space:	empfohlen \geq 4 GB (abhängig von geplantem Datenvolumen)
RAID-Level:	empfohlen RAID 5
Sonstiges:	Microsoft® .NET-Framework 2.0

Einstiegssystem

Engine	Microsoft® SQL Server 2005 (oder 2008) Express
Netzwerk:	TCP/IP
Arbeitsspeicher:	empfohlen \geq 1024 MB
Prozessor:	\geq 1.8 GHz (32 Bit)
Disc Space:	2 GB (abhängig von geplantem Datenvolumen)
Sonstiges:	Microsoft® .NET-Framework 2.0

Client

Betriebssystem:	Microsoft® Windows® XP, Vista mit Microsoft® .NET-Framework 2.0
Netzwerk:	TCP/IP
Arbeitsspeicher:	abhängig von Betriebssystem, jedoch \geq 1024 MB empfohlen
Prozessor:	abhängig von Betriebssystem, jedoch \geq 1.8 GHz
Grafikkarte/Monitor:	1024x768 Pixel, \geq 17 Zoll empfohlen
Eingabegeräte:	Tastatur und mit Maus

Virtualisierung, Terminalserver und VPN werden generell unterstützt.
Aufgrund der diversen Konfigurationen, bitte im Einzelfall rückfragen.

2. Deinstallation

Das bestehende Programm BDE-MDE muss vor einer Neuinstallation NICHT deinstalliert werden.

Das aktuelle Setup übernimmt diese Aufgabe.

3. Installation

Schließen Sie alle geöffneten Programme, bevor Sie mit der Installation beginnen.

Version aus dem Internet

Laden Sie die aktuelle Version der BDE-MDE aus dem Internet und starten Sie die **Installation** durch einen Doppelklick auf die Datei „**Setup-....exe**“.

 Falls Sie keine Zugangsdaten zum Downloadverzeichnis haben, wenden Sie sich bitte an Ihren zuständigen Administrator oder Ihr betreuendes Systemhaus.

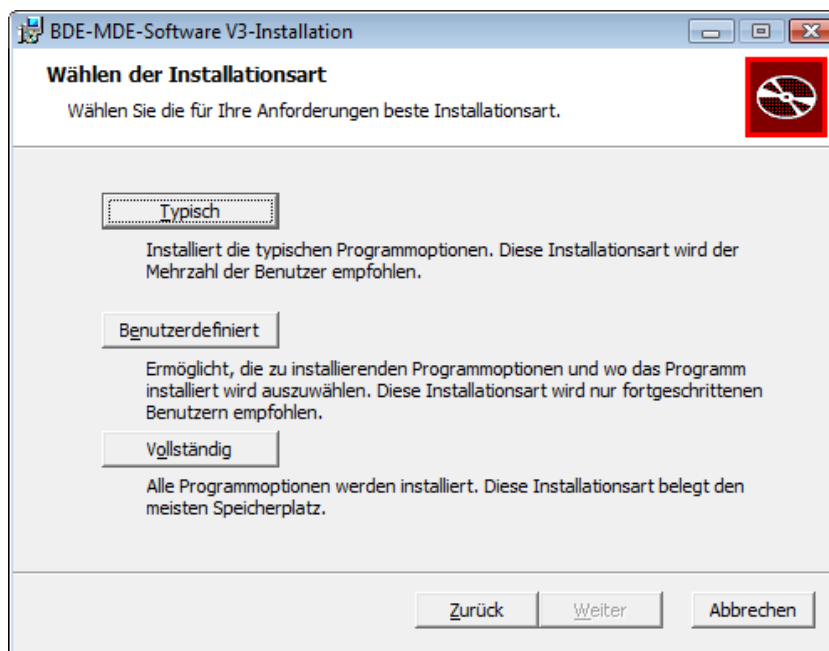
Installationsassistent

Das Setup startet den Installationsassistenten.

Folgen Sie dem Assistenten bis zu der Seite der Installationsart:

Installationsart

Wählen Sie die für Sie passende Installationsart.



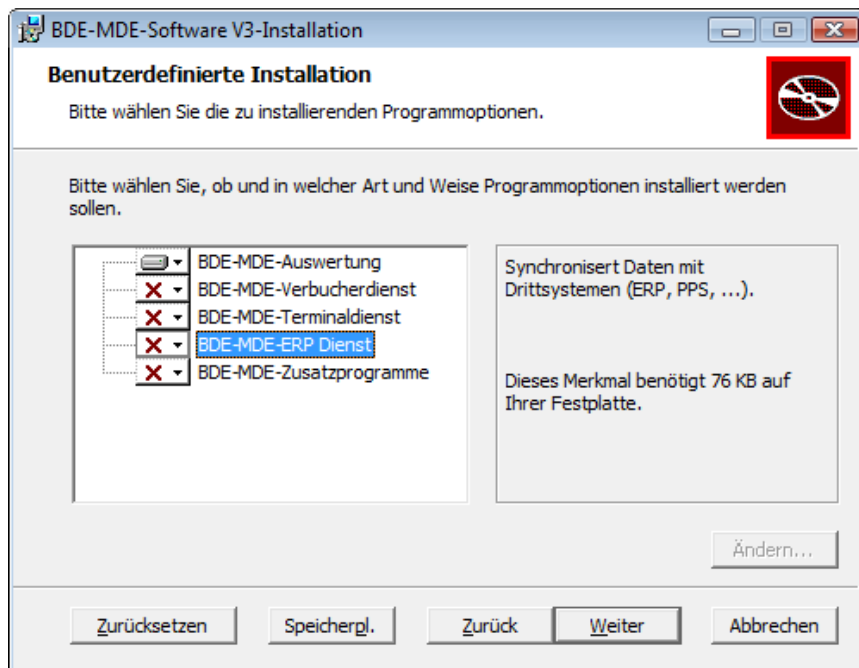
Typische Installation

Wählen Sie die Installationsart „Typisch“, wenn Sie auf einem Client-Rechner nur die Auswertungssoftware benötigen.

Die Dienste für die Terminalkommunikation und Verbuchung werden in diesem Fall nicht benötigt, da sie auf dem Datenbank-Server installiert sind. Der Datenbankserver muss in diesem Fall separat aktualisiert werden!

Benutzerdefiniert

Wählen Sie die Installationsart „Benutzerdefiniert“, wenn Sie die Software und die Dienste benötigen (z. B: auf einem Datenbank-Server oder Stand-Alone-System).

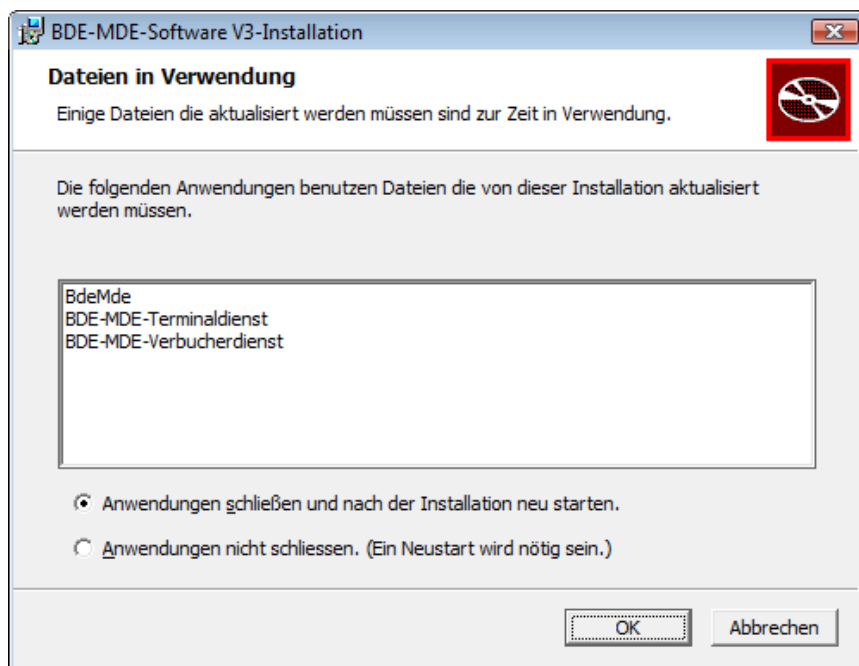


Wählen Sie die benötigten Dienste zur Installation aus.

Die BDE-MDE-Zusatzprogramme sind kundenspezifisch und müssen nur nach Anforderung installiert werden.

Dateien in Verwendung (nur bei Aktualisierung)

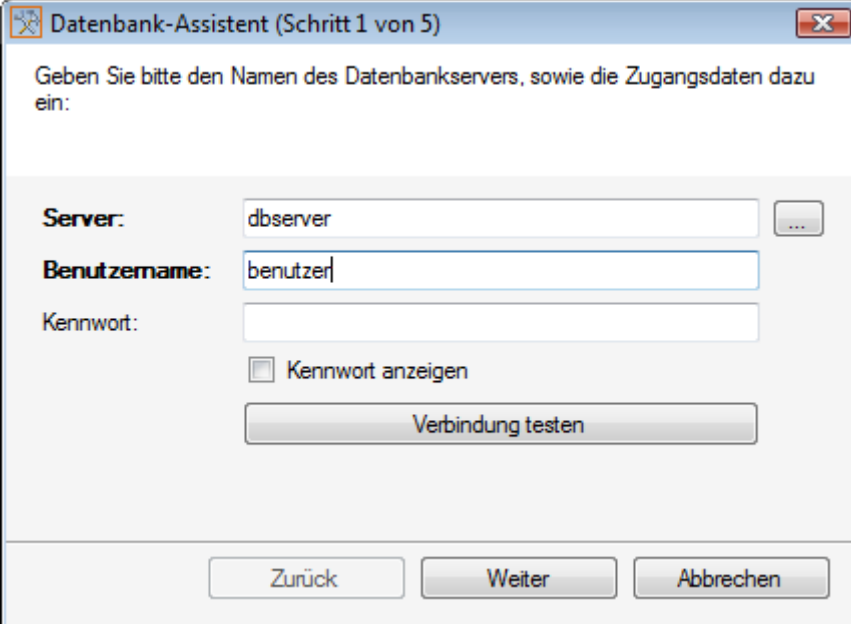
Bei der Aktualisierung der BDE-MDE können bereits gestartete Dateien (z. B. Dienste) während des Setups geschlossen werden.



Folgen Sie der Installationsanleitung, bis die Software installiert ist.

4. Datenbank (optional)

Möchten Sie nach der Installation eine neue Datenbank anlegen, starten Sie bitte den Datenbank-Assistenten über das Startmenü -> BDE-MDE-Software V3 -> Datenbank-Assistent.



Datenbank-Assistent (Schritt 1 von 5)

Geben Sie bitte den Namen des Datenbankservers, sowie die Zugangsdaten dazu ein:

Server: dbserver

Benutzername: benutzer

Kennwort:

Kennwort anzeigen

Verbindung testen

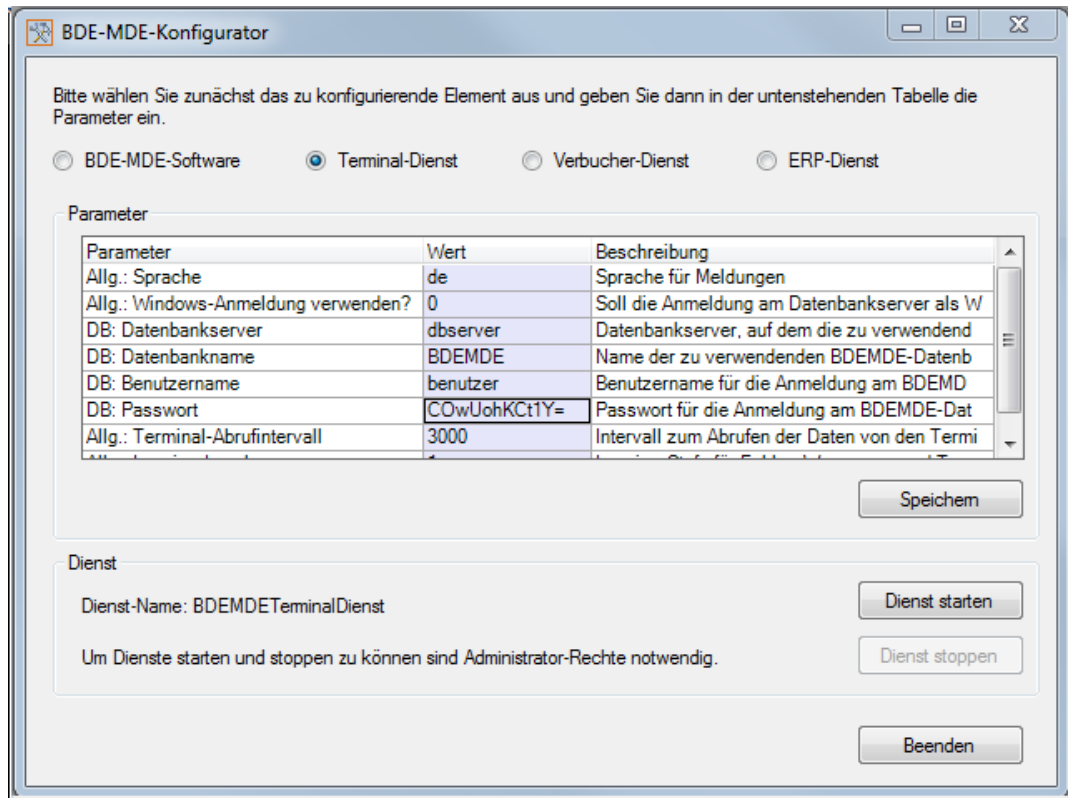
Zurück Weiter Abbrechen

Folgen Sie dem Assistenten bis eine Datenbank erstellt wurde.

5. Datenbankverbindung und Dienste

Nach der Installation oder einer Aktualisierung müssen Sie die Datenbankverbindung und die benötigten Dienste einstellen und starten bzw. überprüfen.

Starten Sie dazu den BDE-MDE-Konfigurator über das Startmenü -> BDE-MDE-Software V3 -> BDE-MDE-Konfigurator.



Überprüfen Sie die Einstellungen und starten Sie ggf. die benötigten Dienste.

i Bitte beachten Sie, dass die Datenmenge, die in den Erfassungsterminals zwischengespeichert werden kann, begrenzt ist. Daher sollte – sofern Sie Erfassungsterminals einsetzen – der Terminaldienst wieder unverzüglich gestartet werden.

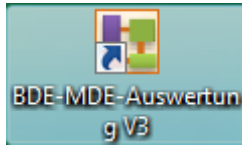
Das Starten der Dienste können Sie auch über den Dienste-Manager des Betriebssystems vornehmen.

Die verfügbaren Dienste sind:

- Terminal-Dienst
- Verbucher-Dienst
- ERP-Dienst

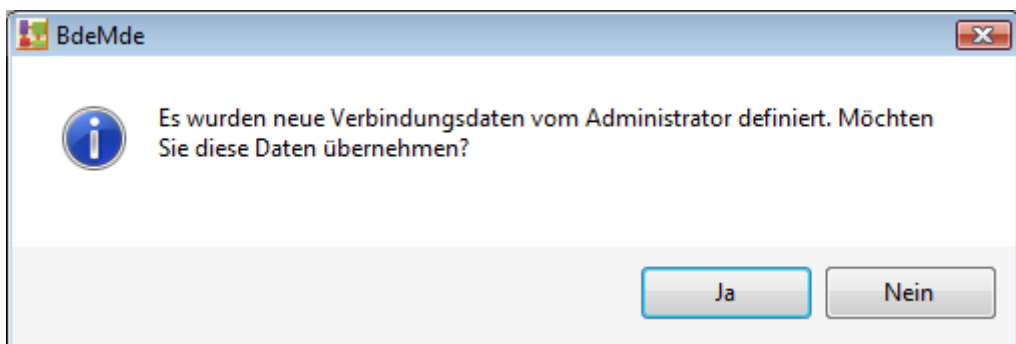
6. Starten der Software

Starten Sie das Programm durch **Anklicken der entsprechenden Desktop-Ikone**



Neue Verbindungsdaten

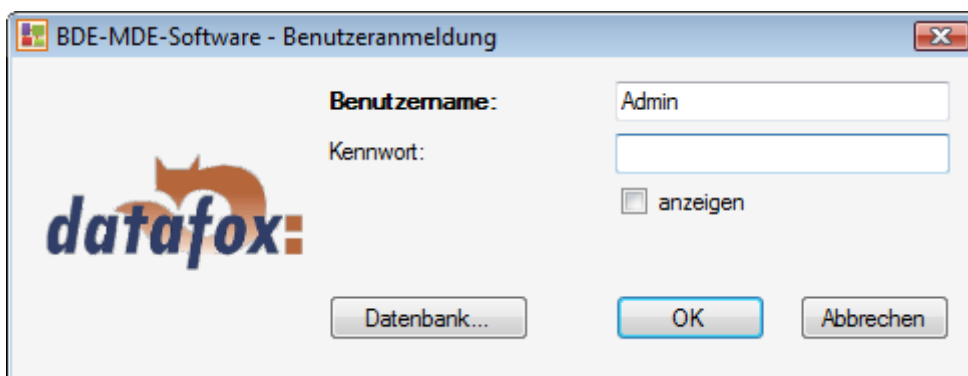
Wurden die Verbindungsdaten zur Datenbank neu eingestellt oder angepasst gibt es eine Hinweismeldung darauf.



- „Ja“: Das Programm berücksichtigt die neuen Verbindungsdaten zur Anmeldung (empfohlen).
- „Nein“: Das Programm benutzt die vorhergehenden Verbindungseinstellungen zur Anmeldung.

Benutzeranmeldung


Bei der Benutzeranmeldung müssen Sie die Zugangsdaten zur Datenbank eingeben.



Bei einer neu erstellten Datenbank melden Sie sich bitte mit folgenden Daten an:

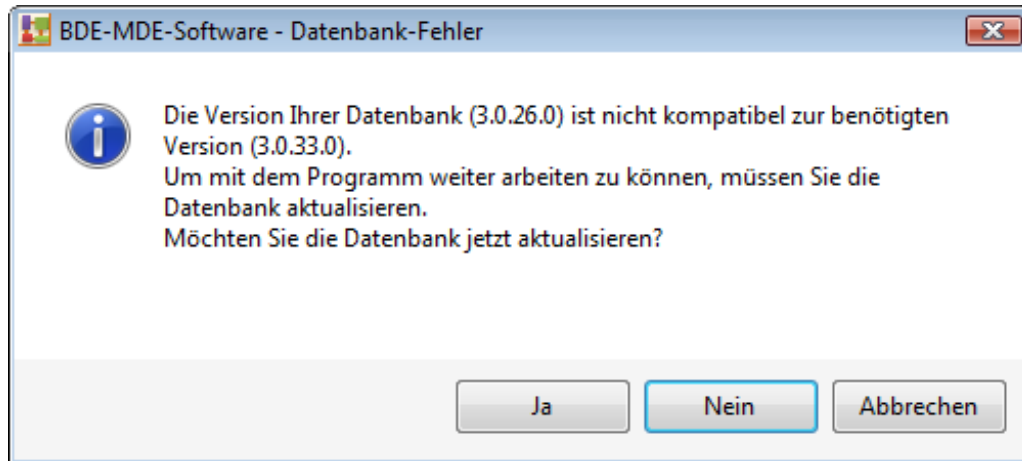
Benutzername: **Admin**

Kennwort: **super**

-  Liegen Ihnen die Zugangsdaten zur Datenbank nicht vor, wenden Sie sich bitte an Ihren Datenbank-Administrator.

Datenbank-Aktualisierung

Ist eine Aktualisierung der Datenbank erforderlich, wird beim Programmstart eine entsprechende Meldung angezeigt.



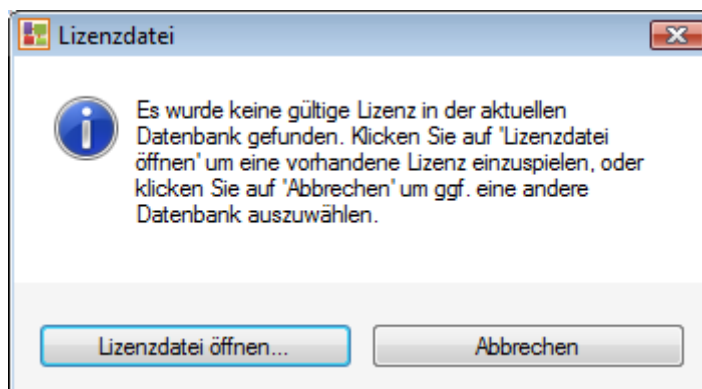
- „Ja“: Die Datenbank wird automatisch aktualisiert und das Programm startet erneut.
- „Nein“: Die Datenbank wird nicht aktualisiert, das Programm wird geschlossen.
- „Abbrechen“: Die Datenbank wird nicht aktualisiert. Es wird wieder der Anmeldedialog angezeigt.

i Sprechen Sie vor einer Aktualisierung der Datenbank mit Ihrem Datenbank-Administrator. Es wird empfohlen eine Datensicherung zu erstellen bzw. aktuelle Datensicherung zur Verfügung zu haben.

i Sollten Probleme bei der Aktualisierung auftreten, wenden Sie sich bitte an Ihren Datenbank-Administrator bzw. den Support Ihres Systemhauses.

Lizenzierung

Liegen noch keine Lizenzdaten zur Nutzung der Software vor, wird beim Programmstart eine entsprechende Meldung angezeigt und die Möglichkeit gegeben, über Schaltfläche „Lizenzdatei öffnen...“ eine Lizenzdatei einzuspielen.



i Eine Lizenzdatei erhalten Sie über den Support Ihres Systemhauses.